

# USB PTZ カメラコントローラ ソフトウェアユーザーマニュアル

バージョン:01 発行日:2016年5月9日



# 著作権情報

---

Copyrights © Lumens Digital Optics Inc. All right reserved.

Lumens は、Lumens Digital Optics Inc.の登録商標です。

Lumens Digital Optics Inc.からの授権がない限り、製品購入後のバックアップの目的以外、このファイルを複写、複製または転送することが禁止されます。

製品を改良し続けるために、Lumens Digital Optics Inc.は事前の通知なしに製品仕様を変更する権利を留保します。このファイルの情報は事前の通知なしに変更される場合があります。

この製品の使用法を正しく説明または記述するために、本マニュアルには他の製品名または会社名に言及する場合があります。その場合、いかなる権利侵害の意図はありません。

保証の免責事項:Lumens Digital Optics Inc.は、発生するいかなる技術的な編集上の誤り、不手際に対する責任を負わず、またこのファイルの提供、この製品の使用、操作から生じるいかなる偶発的または関連する損傷に対しても責任を負いません。

# 目次

<b>1 USB PTZ カメラコントローラとは</b> .....	<b>3</b>
<b>2 接続と設置</b> .....	<b>3</b>
2.1 システム要件.....	3
2.2 Windows での USB PTZ カメラコントローラのインストール .....	3
2.3 MAC での USB PTZS カメラコントローラのインストール.....	4
<b>3 使用の開始</b> .....	<b>5</b>
<b>4 機能の説明</b> .....	<b>6</b>
4.1 PTZ メイン画面 .....	6
4.2 画像設定ページ .....	7
4.3 詳細設定 .....	8
<b>5 以下の操作を行いたい場合</b> .....	<b>10</b>
5.1 撮影するレンズの角度を調節したい .....	10
5.2 画像をズームイン/ズームアウトしたい .....	10
5.3 カメラのプリセットを保存/呼び出ししたい .....	10
5.4 フォーカスを調節したい.....	10
<b>6 トラブルシューティング</b> .....	<b>11</b>

# 1 USB PTZ カメラコントローラとは

## 1.1 USB PTZ カメラコントローラの紹介

当ソフトウェアにより、ユーザーによる PTZ カメラの制御および設定の変更が可能となり、ビデオ会議中の便利なカメラ制御が行えます。

## 1.2 適応対象:VC-B20U

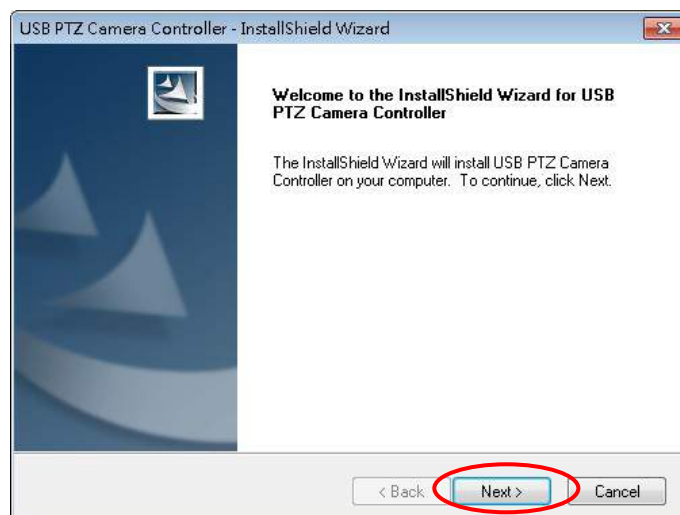
# 2 接続と設置

## 2.1 システム要件

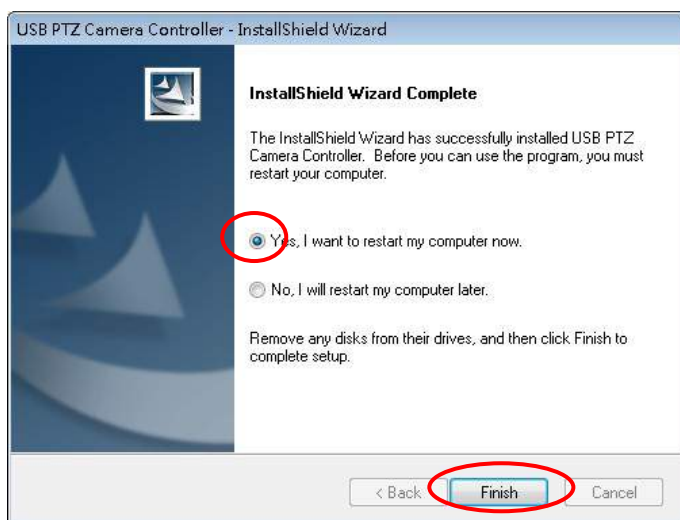
- ◆ OS:Windows 7/8/8.1/10
  - CPU:2 GHz 以上の Intel Core 2 Duo
  - メモリ:1 GB (32 ビット)/2 GB (64 ビット) RAM
  - 最小ハードドライブ容量:1 GB 以上
  - 最小解像度要件:1024 x 768
  - Direct X 9 対応
- ◆ OS:MAC OS X 10.8 ~ 10.10
  - CPU:CPU: Intel Pentium® 2 GHz Intel Core 2 Duo
  - メモリ:1 GB 以上の DDR2 667 Hz RAM
  - 最小ハードドライブ容量:1 GB 以上
  - 最小解像度要件:1024 x 768
  - 24 ビットディスプレイ
  - QuickTime:7.4.5 以降

## 2.2 Windows での USB PTZ カメラコントローラのインストール

2.2.1 [setup.exe]をクリックすると、インストール画面が表示されるので、画面の指示に従って [Next]をクリックします。

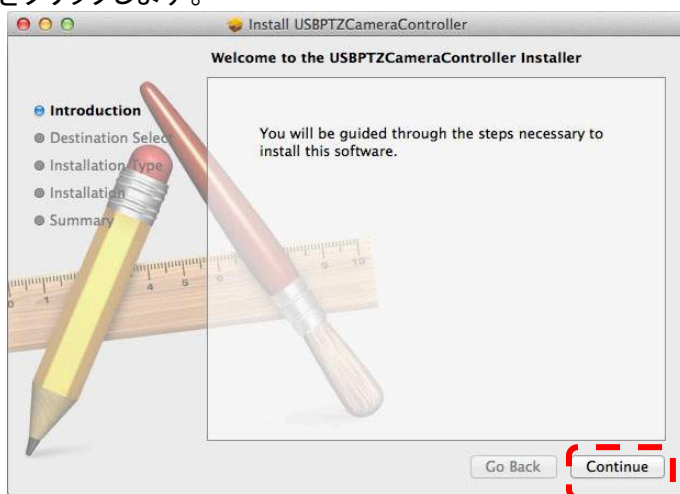


## 2.2.2 コンピューターを[Restart]させると、インストール完了です。

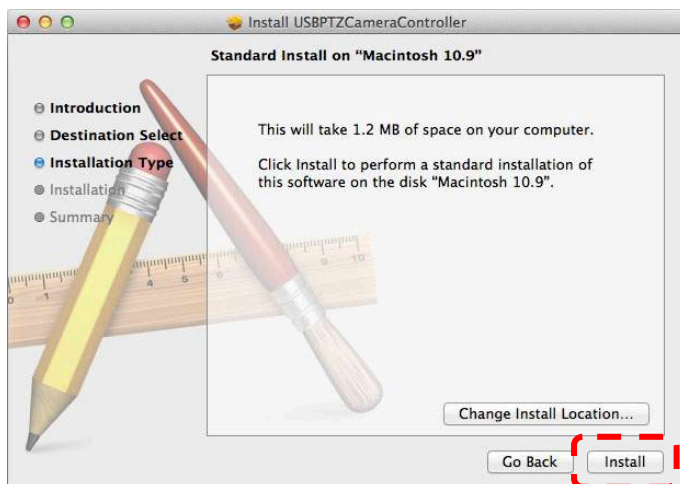


## 2.3 MAC での USB PTZS カメラコントローラのインストール

- 2.3.1 USB PTZ カメラコントロールのソフトウェアを Lumens™ウェブサイトよりダウンロードしてください。
- 2.3.2 ファイルを解凍し、[USBPTZCameraController.pkg]をクリックしてインストールします。
- 2.3.3 画面上の指示に従ってインストールを完成させます。
- 2.3.4 [Continue]をクリックします。



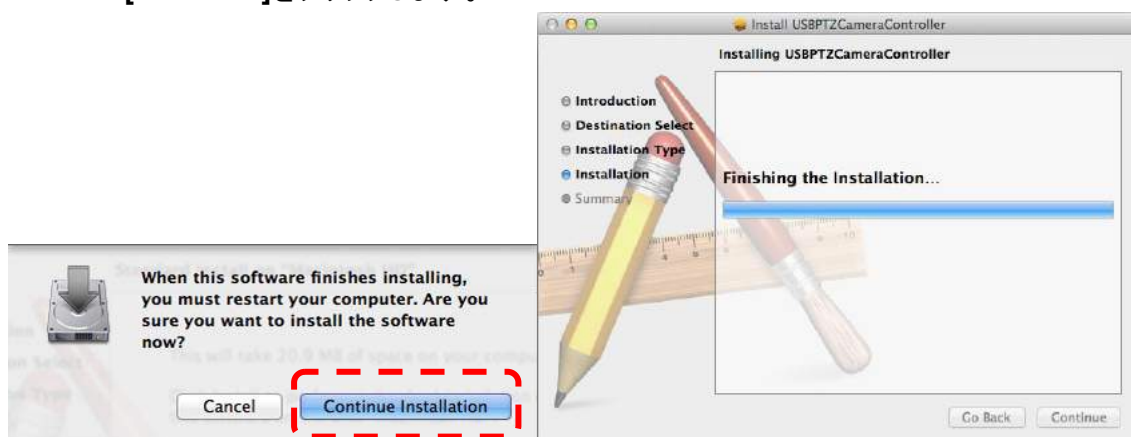
## 2.3.5 [Install]をクリックします。



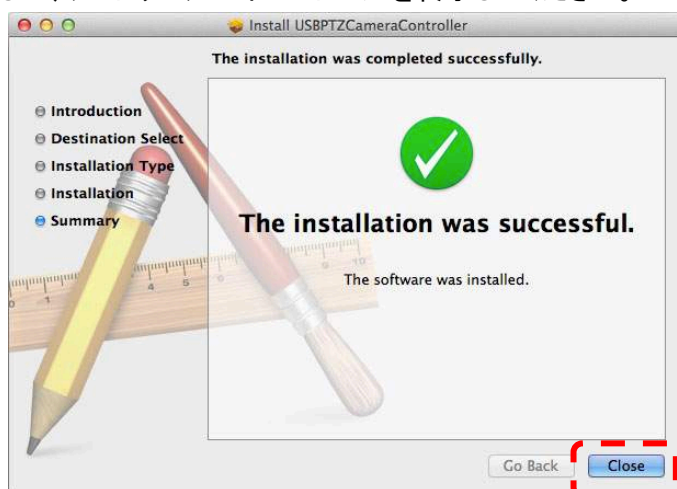
2.3.6 ユーザー名とパスワードを入力し、[Install Software]を押します。



2.3.7 [Continue]をクリックします。



2.3.8 [Restart]を押して、ソフトウェアのインストールを終了してください。



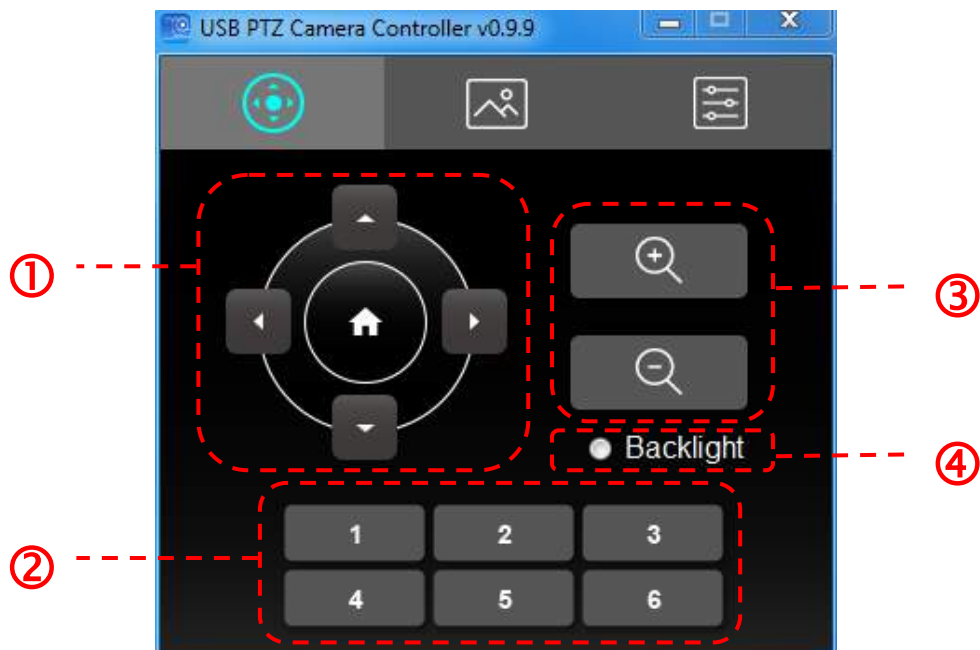
### 3 使用の開始

ソフトウェア起動の前に、カメラが正しく設置されていることを確認してください。ビデオ会議開始後に **USB PTZ カメラコントローラ** を起動させてください。

## 4 機能の説明

### 4.1 PTZ メイン画面

この画面では、一般的に使用されるカメラ機能一式が提供されます。



<注釈>以下の説明は図の左から右、また上から下の順番で示されています

番号	機能	説明
1.	◀, ▶, ▲, ▼	レンズの移動
2.	プリセットの呼び出し (1 ~ 6)	プリセットのショートカット
3.	ズーム +/-	画像サイズの調節
4.	Backlight	逆光補償

## 4.2 画像設定ページ

画質関連のパラメータがこのページで変更可能です



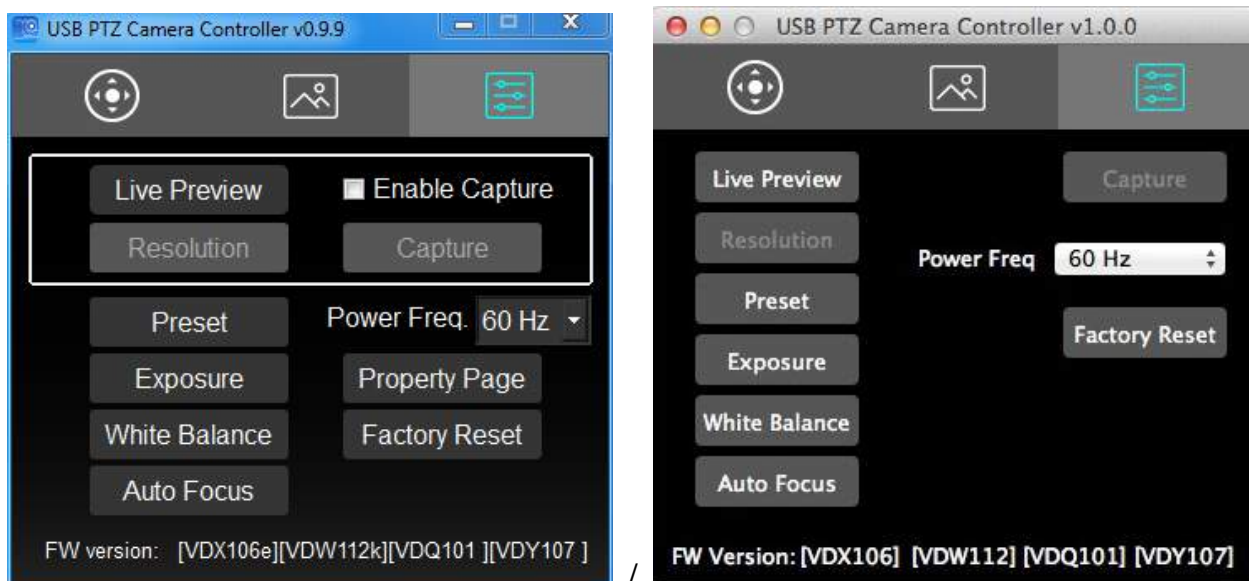
<注釈>以下の説明は図の左から右、また上から下の順番で示されています

番号	機能	説明
1.	Sharpness	画像のシャープネスを調整します
2.	2D NR	ノイズ除去設定
3.	3D NR	3D ダイナミックノイズ除去設定
4.	Saturation	画像の彩度を調整します
5.	Hue	画像の色相を調整します
6.	Gamma	画像のガンマを調整します
7.	Brightness	画像の輝度を調整します
8.	Contrast	画像のコントラストを調整します
9.	Mirror / Flip	鏡像/反転モードを設定します



### 4.3 詳細設定

このページでは、ユーザーはカメラの詳細機能にアクセスでき、詳細な設定を変更できます。



<注釈>以下の説明は図の左から右、また上から下の順番で示されています

番号	機能	説明
1.	Live Preview	USB PTZ カメラプレビューウィンドウを開きます
2.	Resolution	プレビューウィンドウ解像度の設定。この機能は、プレビューウィンドウが開かれている時のみ利用できます
3.	Enable Capture	画像キャプチャ機能の無効化
4.	Capture	画像のキャプチャ
5.	Preset	プリセット設定ウィンドウを開きます
6.	Exposure	露光設定ウィンドウを開きます
7.	White Balance	ホワイトバランス設定ウィンドウを開きます
8.	Auto Focus	自動フォーカス設定ウィンドウを開きます
9.	Power Freq.	電源周波数を設定します
10.	Factory Reset	工場出荷状態に戻します
11.	Property Page	Windows 機能のビデオプロパティページを開きます
12.	FW version	FW バージョン番号を表示します

#### 4.3.1 Exposure 設定

番号	機能	説明
1.	Mode	露光モード設定
2.	Exposure level	露光レベルを調節します
3.	Manual Gain	モードを手動に設定すると、数値の調節が可能です
4.	Manual Speed	モードを Shutter Pri に設定すると、数値の調節が可能です
5.	Manual Iris	モードを手動または IRIS Pri に設定すると、数値の調節が可能です

6.	Gain Limiti	個々の AE モードはそれぞれのゲイン限界パラメータを保存しています
7.	WDR	WDR は AE モードに従ってパラメータを保存しています

#### 4.3.2 自動フォーカス


番号	機能	説明
1.	Mode	フォーカスモードを設定します
2.	AF Sensitivity	AFトリガー速度を選択します
3.	AFSpeed	AFトリガー後のフォーカス速度
4.	AF Frame	フルまたは中央フォーカスを選択します
5.	Focus	モードを手動に設定すると、数値の調節が可能です
6.	AF One Push Trigger	フォーカスを 1 回実行します

#### 4.3.3 ホワイトバランス設定


番号	機能	説明
1.	Mode	ホワイトバランスモードを設定します
2.	Auto Type Select	自動状態での個々のモードを選択します
3.	Red Gain	モードを手動に設定すると、数値の調節が可能です
4.	Blue Gain	モードを手動に設定すると、数値の調節が可能です
5.	Auto White Balance	自動ホワイトバランスを 1 回実行します

## 5 以下の操作を行いたい場合...

### 5.1 撮影するレンズの角度を調節したい


1. PTZ  ページに切り替えます
2. [◀, ▶, ▲, ▼]をクリックして、画像が望ましい角度になるようにレンズを調節します

### 5.2 画像をズームイン/ズームアウトしたい


1. PTZ  ページに切り替えます
2. [+]を押すと、画像がズームインされます
3. [-]を押すと、画像がズームアウトされます

### 5.3 レンズのプリセットを保存/呼び出ししたい


#### 5.3.1 プリセットを簡易的に切り替える

1. PTZ  ページに切り替えます
2. [1]から[6]をクリックして、レンズの角度を変えます

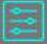
#### 5.3.2 プリセットを切り替える

1. 詳細設定  ページに切り替えます
2. [Preset]を押すと、プリセット設定ウィンドウが開きます
3. プリセット番号[0 ~ 127]を選びます
4. [Call Preset]をクリックしてプリセットを切り替えます

#### 5.3.3 プリセットの保存

1. 詳細設定  ページに切り替えます
2. [Preset]を押すと、プリセット設定ウィンドウが開きます
3. [◀, ▶, ▲, ▼]を押してレンズを調節します
4. [+/-]を押して画像を調節します
5. プリセット番号[0 ~ 127]を選びます
6. [Set Preset]を押してプリセットを保存します

### 5.4 フォーカスを調節したい

1. 詳細設定  ページに切り替えます
2. [Auto Focus]をクリックすると、自動フォーカス設定ウィンドウが開きます
3. [Manual]を選択します
4. [Focus]を調節します
5. パラメータの設定が完了したら、ウィンドウの右上にある[x]をクリックします

## 6 トラブルシューティング

6.1 逆光が強く、被写体の顔が露光不足になります。

解決方法:

1. Back light を有効にします。

6.2 USB PTZ カメラコントローラを起動しましたが、カメラを制御できません。

解決方法:

1. VC-B20U が電源に接続されていることを確認してください。
2. USB が接続されていることを確認してください。
3. それでも問題が解決しない場合は、販売業者またはサービスセンターにお問い合わせください。

6.3 カメラのパン/チルトが行えません。

解決方法:

1. プレビュー画面が開いていることを確認してください。